

VESTIBULAR MEIO DE ANO 2012

**unesp**



**PROVA DE  
CONHECIMENTOS ESPECÍFICOS  
E REDAÇÃO  
23.06.2012**

**002. Ciências Humanas**  
(Questões 01 - 12)

- ✓ Confira seus dados impressos neste caderno.
- ✓ Assine com caneta de tinta azul ou preta apenas no local indicado. Qualquer identificação no corpo deste caderno acarretará a atribuição de nota zero a esta prova.
- ✓ Esta prova contém 12 questões discursivas e terá duração total de 4h30.
- ✓ A prova deve ser feita com caneta de tinta azul ou preta.
- ✓ A resolução e a resposta de cada questão devem ser apresentadas no espaço correspondente. Não serão consideradas questões resolvidas fora do local indicado.
- ✓ O candidato somente poderá entregar este caderno e sair do prédio depois de transcorridas 3h30, contadas a partir do início da prova.

Assinatura do candidato

VESTIBULAR MEIO DE ANO 2012  
**unesp**

**NÃO ESCREVA NESTE ESPAÇO**

[...] tudo que os renascentistas pretendiam era assumir a condição humana até seus limites, até as últimas consequências. Nem Deus e nem o demônio; todo o desafio consistia em ser absolutamente, radicalmente humano, apenas humano.

(Nicolau Sevcenko. *O Renascimento*, 1985.)

Explique a caracterização que o texto faz do Renascimento e dê exemplo de uma obra artística em que tal intenção se manifeste.

RASCUNHO

**RESOLUÇÃO E RESPOSTA**

**CORREÇÃO**

**REVISÃO**

## Questão 02

“A questão social é um caso de polícia” — esta frase, atribuída a Washington Luís, presidente da República de 1926 até a sua deposição em 1930, é geralmente apontada como o sintoma de como as questões relativas ao trabalho (a “questão social”) eram descuidadas pelo Estado durante o período da chamada República Velha (1889-1930). E, de fato, a questão social era um caso de polícia.

(Kazumi Munakata. *A legislação trabalhista no Brasil*, 1981.)

Explique a frase final do texto, exemplificando-a, e indique a principal alteração que ocorreu no tratamento da questão social pelo Estado, após 1930.

RASCUNHO

### RESOLUÇÃO E RESPOSTA

CORREÇÃO

REVISÃO



(Augusto Bandeira *apud* Rodrigo Patto Sá Motta. *Jango e o golpe de 1964 na caricatura*, 2006.)

Analise a charge, publicada originalmente em 17.05.1963, e identifique como ela representa as dificuldades enfrentadas pelo governo João Goulart em seu projeto de reformas sociais.

RASCUNHO

**RESOLUÇÃO E RESPOSTA**

**CORREÇÃO**

**REVISÃO**

## Questão 04

Em fevereiro de 2012, uma operação naval britânica no Atlântico Sul gerou tensões diplomáticas entre Argentina e Reino Unido. O episódio ocorreu às vésperas do trigésimo aniversário do início da Guerra das Malvinas.

Identifique dois motivos que provocaram tal guerra e a relacione com o regime militar que então controlava a Argentina.

RASCUNHO

RESOLUÇÃO E RESPOSTA

CORREÇÃO

REVISÃO

*Seis estados disputam fábrica da BMW no país*

*Seis estados disputam a fábrica da BMW no Brasil, após a matriz da montadora anunciar em março de 2011, na Alemanha, que considera instalar uma unidade na América do Sul. São Paulo, Minas Gerais, Rio de Janeiro, Pernambuco e Bahia discutem com a empresa a possibilidade de conceder incentivos fiscais para sediar o novo empreendimento. O sexto estado seria da região central do país. O presidente da companhia no Brasil, Jörg Henning Dornbusch, confirma o interesse e que há negociações em curso, mas não revela de que regiões do país as propostas começam a chegar: “Existe interesse dos estados, mas não há uma proposta fechada. O que está sendo feito é um mapeamento para avaliar o mercado não só no Brasil, mas em outros países. O México é um forte concorrente, apesar de o Brasil ser o maior mercado da América do Sul em termos de relevância”, afirma o executivo.*

(www.folha.com.br, 12.05.2011. Adaptado.)

Explique no que consiste a chamada “guerra fiscal” ou “guerra dos lugares” e cite um efeito positivo e outro negativo resultantes da disputa entre os estados do país para a atração de empresas.

RASCUNHO

**RESOLUÇÃO E RESPOSTA**

**CORREÇÃO**

**REVISÃO**

## Questão 06

Analise a tabela.

EXPECTATIVA DE EVOLUÇÃO DA PRODUÇÃO DE ENERGIA HIDRELÉTRICA NO BRASIL, 2009 – 2019

Produção MW	Sudeste/CO	Sul	Nordeste	Norte	Brasil
dez/09	61 882 (60%)	16 550 (16%)	14 759 (14%)	10 407 (10%)	103 598 (100%)
dez/19	77 508 (46%)	23 614 (14%)	26 708 (16%)	39 248 (24%)	167 078 (100%)
Varição (%)	25,3	42,7	81,0	277,1	61,3

(Ministério de Minas e Energia. *Plano Decenal de Expansão de Energia*, 2010.)

Indique as regiões brasileiras que sofrerão os maiores aumentos percentuais na capacidade de produção de energia hidrelétrica instalada até 2019.

Cite um exemplo de usina hidrelétrica que está em construção no Brasil e aponte duas consequências socioambientais resultantes da sua instalação.

RASCUNHO

RESOLUÇÃO E RESPOSTA

CORREÇÃO

REVISÃO



Na Copa do Mundo de Futebol de 2014, para que o deslocamento não seja um problema para as equipes, a FIFA exige que as seleções participantes se hospedem em cidades localizadas nas proximidades dos estádios onde os jogos serão realizados. Como os dirigentes das seleções precisam conhecer a distância e a infraestrutura de transportes de cada cidade, as prefeituras municipais deverão enviar um mapa com a localização da cidade e do estádio que sediará os jogos de cada seleção.

Qual é a função da escala em um mapa? Considerando que a distância entre a cidade que hospedará determinada seleção e o estádio seja de 60 km, indique a escala numérica que deverá ser utilizada no mapa para representar essa distância em 12 cm.

RASCUNHO

**RESOLUÇÃO E RESPOSTA****CORREÇÃO****REVISÃO**

## Questão 08

Analise o mapa.



(Sérgio Adas. *Geografia: Ensino médio*, 2008. Adaptado.)

Os eventos políticos e o conjunto de transformações econômicas e tecnológicas das últimas duas décadas permitem que se empreguem diferentes e, às vezes, divergentes visões sobre a Nova Ordem Mundial. A partir das informações apresentadas no mapa e de conhecimentos sobre a Nova Ordem Mundial, defina as visões de mundo unipolar e mundo multipolar, apresentando evidências que sustentem uma e outra visão.

RASCUNHO

### RESOLUÇÃO E RESPOSTA

CORREÇÃO

REVISÃO

*Texto 1*

*2012 começa sob a vibração positiva de uma Lua crescente em Áries logo no dia 1.º. Áries é o signo que tem tudo a ver com o início de algo e traz muita garra, coragem e esperança. Ainda na primeira semana, Mercúrio, das comunicações, forma um aspecto harmonioso com Saturno e Netuno, evidenciando um momento de descobertas, diálogo e de primeiros passos coletivos na consolidação de um sonho ou projeto comum, de muitos povos e sociedades. Acordos internacionais e negociações de paz podem ser feitos em um momento feliz e que promete bom desenvolvimento.*

(Barbara Abramo. *Céu de janeiro de 2012*. <http://horoscopo.uol.com.br>, 01.01.2012.)

*Texto 2*

*O Irã lançou ontem mísseis de cruzeiro melhorados, que podem ameaçar navios americanos, durante um exercício naval que simula o fechamento do estreito de Hormuz – por onde passa cerca de um sexto da produção de petróleo mundial. O míssil Ghader (capaz, em farsi) foi desenvolvido com o objetivo de atacar navios de guerra e proteger o litoral do país. Duas unidades foram disparadas ontem da costa iraniana em um teste.*

(*Irã testa míssil que ameaça frota dos EUA*. *Folha de S.Paulo*, 03.01.2012.)

Os dois textos, publicados no início de 2012, apresentam incompatibilidade lógica entre as formas pelas quais abordam a realidade. Responda quais são os pressupostos ou pontos de vista assumidos por cada um deles e explique os motivos dessa incompatibilidade.

RASCUNHO

**RESOLUÇÃO E RESPOSTA**

**CORREÇÃO**

**REVISÃO**

## Questão 10

*Vigora entre educadores e intelectuais brasileiros uma correta e justificável ojeriza às ditaduras de direita. Infelizmente, o mesmo vigor não é encontrado quando se trata de ditaduras de esquerda. As notícias de perseguições, prisões, greves de fome, fuzilamentos e fugas envolvendo opositores às duras ditaduras esquerdistas são ignoradas. Quando fica impossível deixar de falar a respeito, são comuns alegações de que há exagero da imprensa ou, pior, sugestões de que os dissidentes são egoístas que, em nome do individualismo, ameaçam um regime que deveria servir de exemplo. São as velhas táticas de questionar a liberdade de imprensa quando as notícias são desfavoráveis e de desmerecer o opositor, em vez de enfrentar as opiniões contrárias com argumentos.*

(Janáina Conceição Paschoal. *Cuba é uma grande Guantánamo*. Folha de S.Paulo, 14.02.2012.)

O texto descreve um conflito de natureza ideológica. Apresente uma definição que seja adequada para o conceito de “ideologia”, tal como ele é empregado pela autora, e comente uma diferença básica entre uma “ideologia de direita” e uma “ideologia de esquerda”.

RASCUNHO

### RESOLUÇÃO E RESPOSTA

CORREÇÃO

REVISÃO

*As freiras da Congregação das Pequenas Irmãs da Sagrada Família, de Cascavel (PR) e, em particular, a Irmã Kelly Favareto, poderão aparecer com os véus que cobrem cotidianamente suas cabeças na foto da Carteira Nacional de Habilitação (CNH). A decisão é da Justiça Federal, que aceitou recurso da Irmã contra a Resolução do Conselho Nacional de Trânsito que proíbe, por razões de segurança, que na foto da CNH o condutor apareça usando óculos, bonés, gorros, chapéus ou qualquer outro item que cubra parte do rosto ou cabeça, dificultando sua identificação. “Eu só ando de véu, que é um sinal de consagração a Deus, não é um acessório que posso tirar quando quiser”, alegou a Irmã.*

(Evandro Fadel. *Freira ganha direito de usar hábito na foto da CNH. O Estado de S.Paulo*, 10.02.2012. Adaptado.)

Comente o significado filosófico do fato noticiado, abordando a relação entre indivíduo e Estado, e explique a relação entre esse fato e o movimento filosófico iluminista do século XVIII.

RASCUNHO

**RESOLUÇÃO E RESPOSTA****CORREÇÃO****REVISÃO**

## Questão 12

*De certo modo, a primeira fonte de ruptura com o antropocentrismo se encontra na teoria heliocêntrica de Nicolau Copérnico, a assim chamada revolução copernicana. A segunda grande ruptura é provocada pelo que se poderia chamar, em analogia com a primeira, de revolução darwiniana, resultado da obra de Charles Darwin, A origem das espécies pela seleção natural, onde este formula sua famosa teoria da evolução das espécies.*

(Danilo Marcondes. *Iniciação à história da filosofia*, 2001. Adaptado.)

A partir do texto, explique o significado do termo “antropocentrismo” e descreva por que as obras de Copérnico e de Darwin são apresentadas como momentos de ruptura com essa centralidade.

RASCUNHO

RESOLUÇÃO E RESPOSTA

CORREÇÃO

REVISÃO







VESTIBULAR MEIO DE ANO 2012

**unesp**



**PROVA DE  
CONHECIMENTOS ESPECÍFICOS  
E REDAÇÃO**

**23.06.2012**

**003. Ciências da Natureza  
e Matemática**  
(Questões 13 - 24)

- ✓ Confira seus dados impressos neste caderno.
- ✓ Assine com caneta de tinta azul ou preta apenas no local indicado. Qualquer identificação no corpo deste caderno acarretará a atribuição de nota zero a esta prova.
- ✓ Esta prova contém 12 questões discursivas e terá duração total de 4h30.
- ✓ A prova deve ser feita com caneta de tinta azul ou preta.
- ✓ A resolução e a resposta de cada questão devem ser apresentadas no espaço correspondente. Não serão consideradas questões resolvidas fora do local indicado.
- ✓ Encontra-se neste caderno a Classificação Periódica, a qual, a critério do candidato, poderá ser útil para a resolução de questões.
- ✓ O candidato somente poderá entregar este caderno e sair do prédio depois de transcorridas 3h30, contadas a partir do início da prova.

Assinatura do candidato

VESTIBULAR MEIO DE ANO 2012  
**unesp**

**NÃO ESCREVA NESTE ESPAÇO**

Um besouro havia caído em uma piscina e, embora a maior parte de seu corpo estivesse acima do nível da água, a cabeça do inseto estava totalmente submersa. Pedrinho, que observava a cena, retirou o animal da piscina depois de mais de trinta minutos nessa situação. O besouro continuava vivo e saiu andando, como se nada tivesse acontecido.

Pedrinho quis repetir a cena consigo mesmo, mas não conseguiu manter a cabeça submersa por mais de dois minutos sem respirar. Considerando as características do sistema respiratório dos insetos e as características do sistema respiratório dos mamíferos, explique por que o besouro conseguiu ficar tanto tempo com a cabeça submersa e explique por que Pedrinho não o conseguiu.

**RASCUNHO**

**RESOLUÇÃO E RESPOSTA****CORREÇÃO****REVISÃO**

## Questão 14

Nos troncos de várias árvores do quintal de Dona Márcia, crescem exemplares de *Oncidium sp*, a chuva-de-ouro, uma espécie de orquídea nativa da Mata Atlântica que produz numerosos cachos de flores pequenas e amarelas.

Antes da floração, são comuns o ataque de pulgões, que costumam sugar a seiva das hastes novas, e, também, o aparecimento de joaninhas, que se alimentam desses animais e controlam naturalmente a população de pulgões.

Quando da floração, as plantas são visitadas por diferentes espécies de abelhas, que disputam o pólen e o óleo secretado por glândulas da flor. Esse óleo é utilizado pelas abelhas na alimentação de suas larvas.



chuva-de-ouro (*Oncidium sp*) em floração

O texto traz vários exemplos de diferentes relações interespecíficas. Cite quatro delas, relacionando-as ao exemplo do texto, e explique-as em termos de benefício ou de prejuízo para as espécies envolvidas.

RASCUNHO

RESOLUÇÃO E RESPOSTA

CORREÇÃO

REVISÃO

*Bom seria se todas as frutas fossem como a banana: fácil de descascar e livre do inconveniente dos caroços. Para darem uma forcinha à natureza, pesquisadores desenvolveram versões sem sementes em laboratório [...]. Para criar frutos sem sementes a partir de versões com caroços, como acontece com a melancia, é preciso cruzar plantas com números diferentes de cromossomos, até que se obtenha uma fruta em que as sementinhas não se desenvolvam.*

(Veja, 25.01.2012.)



melancia sem sementes

Suponha que, no caso exemplificado, a melancia sem sementes tenha sido obtida a partir do cruzamento entre uma planta diploide com 22 cromossomos e uma planta tetraploide com 44 cromossomos.

Quantos cromossomos terão as células somáticas da nova planta? Considerando que as sementes são o resultado da reprodução sexuada, explique por que os frutos dessa planta não as possuem.

**RASCUNHO**

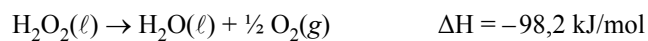
**RESOLUÇÃO E RESPOSTA**

**CORREÇÃO**

**REVISÃO**

## Questão 16

Considere a decomposição da água oxigenada, em condições normais, descrita pela equação:



Com base na informação sobre a variação de entalpia, classifique a reação como exotérmica ou endotérmica e justifique sua resposta. Calcule a variação de entalpia na decomposição de toda a água oxigenada contida em 100 mL de uma solução aquosa antisséptica que contém água oxigenada na concentração de 3 g/100 mL.

RASCUNHO

RESOLUÇÃO E RESPOSTA

CORREÇÃO

REVISÃO

A imagem mostra uma transformação química que ocorre com formação de precipitado. Foram adicionadas a uma solução de íons ( $\text{Ba}^{2+}$ ), contida em um tubo de ensaio, gotas de uma solução que contém íons sulfato ( $\text{SO}_4^{2-}$ ).



Escreva a equação completa dessa transformação química quando o cloreto de bário e o sulfato de magnésio, devidamente dissolvidos em água, são colocados em contato, e explique se a mesma imagem pode ser utilizada para ilustrar a transformação que ocorre se a solução de cloreto de bário for substituída por  $\text{NaOH}_{aq}$ .

RASCUNHO

RESOLUÇÃO E RESPOSTA

CORREÇÃO

REVISÃO

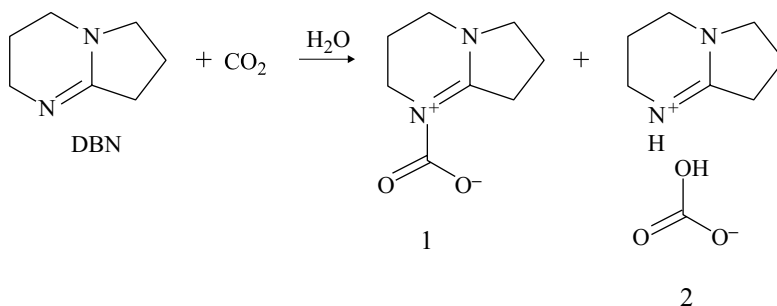
## Questão 18

### Armadilhas para o CO<sub>2</sub>

Estudo de pesquisadores da Universidade Estadual Paulista, Unesp, em Presidente Prudente, abre a perspectiva de desenvolvimento de tecnologias que possibilitam capturar quimicamente o CO<sub>2</sub> atmosférico, o principal gás de efeito estufa.

Os pesquisadores brasileiros demonstraram que uma molécula denominada DBN, em determinadas condições de temperatura e pressão, associa-se ao dióxido de carbono, formando carbamato (1) e bicarbonato de DBN (2). O processo está esquematizado a seguir.

(Unesp Ciência, dezembro de 2011. Adaptado.)



Determine a fórmula molecular da DBN. Com base nas informações fornecidas pelo esquema da reação, e dado  $R = 0,082 \text{ L} \cdot \text{atm} \cdot \text{K}^{-1} \cdot \text{mol}^{-1}$ , calcule o volume de CO<sub>2</sub>, em litros, que pode ser capturado na reação de 1 mol de DBN à temperatura de -23 °C e pressão de 1 atm.

RASCUNHO

RESOLUÇÃO E RESPOSTA

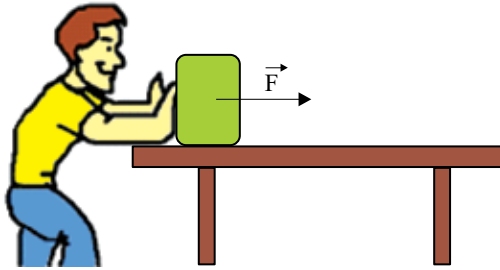
CORREÇÃO

REVISÃO

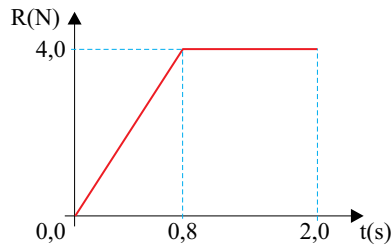


## Questão 19

Ao lançar um pacote de 4 kg, um rapaz o empurra em linha reta, a partir do repouso, sobre uma superfície horizontal, exercendo sobre ele uma força  $\vec{F}$  também horizontal, mantendo-o em movimento acelerado por 2,0 s.



O gráfico mostra como varia a intensidade da resultante das forças ( $\vec{R}$ ) que atuam sobre o pacote durante os 2,0 s em que ele foi empurrado.



Sabendo que o coeficiente de atrito cinético entre o pacote e a superfície vale 0,2 e que  $g = 10 \text{ m/s}^2$ , determine o módulo da velocidade atingida pelo pacote ao final dos 2,0 s e a intensidade da força  $\vec{F}$  exercida pelo rapaz entre 0,8 s e 2,0 s.

RASCUNHO

### RESOLUÇÃO E RESPOSTA

CORREÇÃO

REVISÃO

## Questão 20

Para observar detalhes de um selo, um filatelista utiliza uma lente esférica convergente funcionando como lupa. Com ela, consegue obter uma imagem nítida e direita do selo, com as dimensões relativas mostradas na figura.



Considerando que o plano que contém o selo é paralelo ao da lente e sabendo que a distância focal da lente é igual a 20 cm, calcule os módulos das distâncias do selo à lente e da imagem do selo à lente.

RASCUNHO

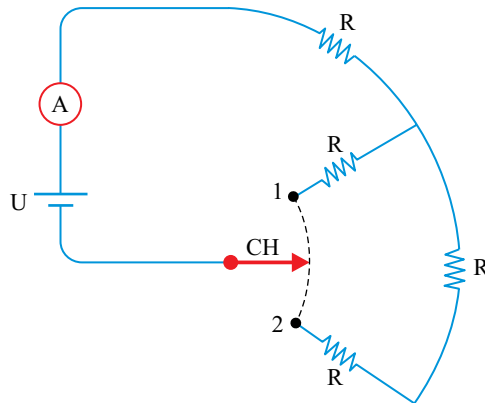
RESOLUÇÃO E RESPOSTA

CORREÇÃO

REVISÃO

## Questão 21

A figura mostra o esquema de ligação de um aquecedor elétrico construído com quatro resistores ôhmicos iguais de resistência  $R$ . Os fios e a chave CH têm resistências desprezíveis. A chave pode ser ligada no ponto 1 ou no ponto 2 e o aparelho é sempre ligado a uma diferença de potencial constante  $U$ . Quando a chave CH é ligada no ponto 1, o amperímetro ideal mostrado na figura indica uma corrente de intensidade  $2,4\text{ A}$  e os resistores dissipam, no total,  $360\text{ W}$ .



Calcule a diferença de potencial  $U$ . Calcule a intensidade da corrente elétrica indicada pelo amperímetro quando a chave CH for ligada no ponto 2.

RASCUNHO

RESOLUÇÃO E RESPOSTA

CORREÇÃO

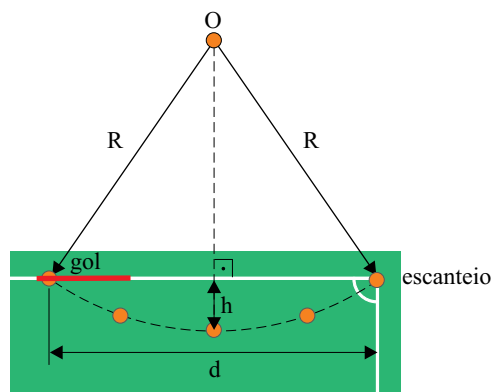
REVISÃO

## Questão 22

No futebol, um dos gols mais bonitos e raros de se ver é o chamado gol olímpico, marcado como resultado da cobrança direta de um escanteio.



(www.nominuto.com)



Suponha que neste tipo de gol:

- 1.º) a projeção da trajetória da bola descreva um arco de circunferência no plano do gramado;
- 2.º) a distância ( $d$ ) entre o ponto da cobrança do escanteio e o ponto do campo em que a bola entra no gol seja 40 m;
- 3.º) a distância máxima ( $h$ ) da projeção da trajetória da bola à linha de fundo do campo seja 1 m.

Determine o raio da circunferência ( $R$ ), em metros, do arco descrito pela trajetória da bola, com uma casa decimal de aproximação.

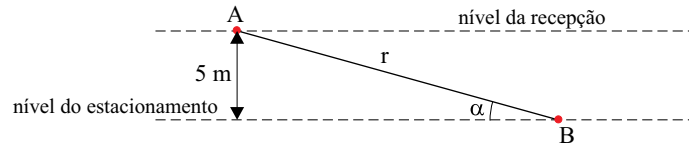
RASCUNHO

### RESOLUÇÃO E RESPOSTA

CORREÇÃO

REVISÃO

Um prédio hospitalar está sendo construído em um terreno declivoso. Para otimizar a construção, o arquiteto responsável idealizou o estacionamento no subsolo do prédio, com entrada pela rua dos fundos do terreno. A recepção do hospital está 5 metros acima do nível do estacionamento, sendo necessária a construção de uma rampa retilínea de acesso para os pacientes com dificuldades de locomoção. A figura representa esquematicamente esta rampa ( $r$ ), ligando o ponto A, no piso da recepção, ao ponto B, no piso do estacionamento, a qual deve ter uma inclinação  $\alpha$  mínima de  $30^\circ$  e máxima de  $45^\circ$ .



Nestas condições e considerando  $\sqrt{2} \cong 1,4$ , quais deverão ser os valores máximo e mínimo, em metros, do comprimento desta rampa de acesso?

RASCUNHO

RESOLUÇÃO E RESPOSTA

CORREÇÃO

REVISÃO

## Questão 24

Identifique o lugar geométrico das imagens dos números complexos  $Z$ , tais que  $|Z| + |3 \cdot Z| = 12$ .

RASCUNHO

RESOLUÇÃO E RESPOSTA

CORREÇÃO

REVISÃO

# CLASSIFICAÇÃO PERIÓDICA

1 H 1,01																	18 He 4,00
3 Li 6,94	4 Be 9,01											5 B 10,8	6 C 12,0	7 N 14,0	8 O 16,0	9 F 19,0	10 Ne 20,2
11 Na 23,0	12 Mg 24,3											13 Al 27,0	14 Si 28,1	15 P 31,0	16 S 32,1	17 Cl 35,5	18 Ar 39,9
19 K 39,1	20 Ca 40,1	21 Sc 45,0	22 Ti 47,9	23 V 50,9	24 Cr 52,0	25 Mn 54,9	26 Fe 55,8	27 Co 58,9	28 Ni 58,7	29 Cu 63,5	30 Zn 65,4	31 Ga 69,7	32 Ge 72,6	33 As 74,9	34 Se 79,0	35 Br 79,9	36 Kr 83,8
37 Rb 85,5	38 Sr 87,6	39 Y 88,9	40 Zr 91,2	41 Nb 92,9	42 Mo 95,9	43 Tc (98)	44 Ru 101	45 Rh 103	46 Pd 106	47 Ag 108	48 Cd 112	49 In 115	50 Sn 119	51 Sb 122	52 Te 128	53 I 127	54 Xe 131
55 Cs 133	56 Ba 137	57-71 Série dos Lantanídeos	72 Hf 178	73 Ta 181	74 W 184	75 Re 186	76 Os 190	77 Ir 192	78 Pt 195	79 Au 197	80 Hg 201	81 Tl 204	82 Pb 207	83 Bi 209	84 Po (209)	85 At (210)	86 Rn (222)
87 Fr (223)	88 Ra (226)	89-103 Série dos Actinídeos	104 Rf (261)	105 Db (262)	106 Sg (266)	107 Bh (264)	108 Hs (277)	109 Mt (268)	110 Ds (271)	111 Rg (272)							

Série dos Lantanídeos

57 La 139	58 Ce 140	59 Pr 141	60 Nd 144	61 Pm (145)	62 Sm 150	63 Eu 152	64 Gd 157	65 Tb 159	66 Dy 163	67 Ho 165	68 Er 167	69 Tm 169	70 Yb 173	71 Lu 175
-----------------	-----------------	-----------------	-----------------	-------------------	-----------------	-----------------	-----------------	-----------------	-----------------	-----------------	-----------------	-----------------	-----------------	-----------------

Série dos Actinídeos

89 Ac (227)	90 Th 232	91 Pa 231	92 U 238	93 Np (237)	94 Pu (244)	95 Am (243)	96 Cm (247)	97 Bk (247)	98 Cf (251)	99 Es (252)	100 Fm (257)	101 Md (258)	102 No (259)	103 Lr (262)
-------------------	-----------------	-----------------	----------------	-------------------	-------------------	-------------------	-------------------	-------------------	-------------------	-------------------	--------------------	--------------------	--------------------	--------------------

(IUPAC, 22.06.2007.)

Número Atômico <b>Símbolo</b> Massa Atômica
( ) = n.º de massa do isótopo mais estável





VESTIBULAR MEIO DE ANO 2012

**unesp**



**PROVA DE  
CONHECIMENTOS ESPECÍFICOS  
E REDAÇÃO  
24.06.2012**

**004. Linguagens e Códigos**  
(Questões 25 - 36)

- ✓ Confira seus dados impressos neste caderno.
- ✓ Assine com caneta de tinta azul ou preta apenas no local indicado. Qualquer identificação no corpo deste caderno acarretará a atribuição de nota zero a esta prova.
- ✓ Esta prova contém 12 questões discursivas e uma proposta de redação, e terá duração total de 4h30.
- ✓ A prova deve ser feita com caneta de tinta azul ou preta.
- ✓ A resolução e a resposta de cada questão devem ser apresentadas no espaço correspondente. Não serão consideradas questões resolvidas fora do local indicado.
- ✓ O candidato somente poderá entregar este caderno e sair do prédio depois de transcorridas 3h30, contadas a partir do início da prova.

**NÃO ESCREVA NESTE ESPAÇO**

INSTRUÇÃO: As questões de números 25 a 28 tomam por base fragmentos de uma crônica de 14.02.1920, do escritor Lima Barreto (1881-1922), que focaliza fatos ocorridos em 1920.

### O caso da *A Folha*

[...]

*A Constituição Federal, edição oficial da Imprensa Nacional, 1891, Título III secção II, — Declaração dos Direitos, art. 72, § 12, diz:*

*“Em qualquer assunto é livre a manifestação do pensamento pela imprensa, ou pela tribuna sem dependência de censura, respondendo cada um pelos abusos que cometer, nos casos e pela forma que a lei determinar. Não é permitido o anonimato.”*

*A lei que dispõe sobre os crimes de responsabilidade do presidente da República diz ainda:*

*“Art. 28 — Tolher a liberdade da imprensa, impedindo arbitrariamente a publicação ou circulação dos jornais ou outros escritos impressos”, etc.*

[...]

*Em dias da semana passada, nesta cidade do Rio de Janeiro, em plena Avenida Central, agentes de polícia e outros funcionários subalternos, da repartição do doutor Geminiano, saíram-se dos seus cuidados e apreenderam das mãos de vendedores e rasgaram in continenti<sup>1</sup> exemplares da A Folha, jornal recentemente fundado e dirigido pelo conhecido escritor Medeiros e Albuquerque.*

*Não é segredo para ninguém que o jornal desse ilustrado e destemido jornalista vem, desde a sua fundação, mantendo uma campanha contra a venda aos Estados Unidos dos navios que o Brasil tomou à Alemanha, por ocasião de declarar a guerra a esta.*

*A campanha tem sido corajosa e tem deveras contundido profundamente o governo, por isso, todos que se julgam pavoneados pelo Catete<sup>2</sup> andam irritadíssimos com o vespertino de Medeiros.*

*A coisa está posta no ponto de vista patriótico, ponto de vista em que não gosto de ver julgada qualquer questão.*

*Para fim, o que eu achava honesto e sério, de cavalheiro, era entregar os buques<sup>3</sup> aos seus verdadeiros donos; o mais tem um nome feio que não quero pôr aqui. Mas, etc., etc. Os agentes, como ia eu dizendo, apreenderam os jornais de Medeiros e Albuquerque, diante do povo bestializado; e, ao outro dia, um único quotidiano teve a coragem de denunciar semelhante escândalo, assim mesmo com reservas e injustificável prudência.*

*Sou insuspeito para falar assim dos jornais, porque lhes devo muito; mas, por isso mesmo, julgo que a força da imprensa periga, desde que nessa questão de liberdade de pensamento não houver a mais perfeita solidariedade de vistas em defendê-la contra os atentados dos governos verdadeiramente poderosos e os que se fingem poderosos, como o atual.*

*E essa defesa deve esquecer qualquer outra circunstância que milite em favor ou desfavor do jornal.*

*Não se quer saber se o jornal A, atacado pelos alguazis<sup>4</sup> da governança, tira mil ou um milhão de exemplares, se é escrito na língua morta de Rui de Pina ou na que os símiles-clássicos de hoje chamam vasconço<sup>5</sup> ou lá que seja.*

*O que se deve indagar primeiro é se todo o ataque a um jornal ou à sua liberdade de circulação não é uma ameaça aos outros. Hodie mihi...<sup>6</sup>*

*Nesse caso da A Folha, apesar de serôdios<sup>7</sup>, os protestos vieram; e, ainda ontem, A Noite, na secção “Ecos e Novidades”, denuncia que o próprio diretor dos Correios foi, em pessoa, a determinada dependência, para impedir que aquele jornal fosse distribuído aos seus assinantes.*

*Até onde quererão ir os administradores do Brasil em sabujice?*

(Lima Barreto. *Feiras e mafuás*, 1961.)

(1) *In continenti*: no mesmo momento, imediatamente, no mesmo instante, na hora.

(2) *Catete*: Palácio do Catete, sede da presidência da República.

(3) *Buques*: navios.

(4) *Alguazil*: funcionário inferior de administração ou de justiça; funcionário subalterno; oficial de diligências; meirinho, beleguim, esbirro.

(5) *Vasconço*: basco; (fig.) linguagem confusa, afetada, ininteligível.

(6) *Hodie mihi, cras tibi*: provérbio latino que significa “hoje a mim, amanhã a ti”, isto é, o que acontece hoje comigo pode acontecer amanhã com você.

(7) *Seródio*: fora de tempo, tardio, atrasado.

## Questão 25

A campanha tem sido corajosa e **tem** deveras **contundido** profundamente o governo...

Partindo do sentido próprio com que o verbo *contundir* é comumente empregado nos esportes e nas atividades físicas em geral, descreva o sentido figurado com que Lima Barreto emprega *tem contundido* na frase em destaque.

RASCUNHO

### RESOLUÇÃO E RESPOSTA

CORREÇÃO

REVISÃO

Embora não faça uma acusação formal e direta, a leitura dos quatro primeiros parágrafos da crônica de Lima Barreto demonstra que este suspeitava ter havido um só mandatário das ações contra o jornal *A Folha*. Aponte esse mandatário e, com base nas informações fornecidas nos quatro primeiros parágrafos, explique qual seria sua responsabilidade legal.

RASCUNHO

**RESOLUÇÃO E RESPOSTA**

**CORREÇÃO**

**REVISÃO**

## Questão 27

*Os agentes, como ia eu dizendo, apreenderam os jornais de Medeiros e Albuquerque, diante do povo bestializado; e, ao outro dia, um único quotidiano teve a coragem de denunciar semelhante escândalo, assim mesmo com reservas e injustificável prudência.*

Nesta frase, focalizando a reação do único jornal (*quotidiano*) que *ao outro dia* denunciou as ações sofridas por *A Folha*, Lima Barreto atribui àquele jornal o termo “coragem”, mas em seguida ressalva que a denúncia foi feita com “reservas e injustificável prudência”. O que pretendeu realmente dizer o cronista quanto à reação do jornal?

RASCUNHO

### RESOLUÇÃO E RESPOSTA

CORREÇÃO

REVISÃO

O que se deve indagar primeiro é se todo o ataque a um jornal ou à sua liberdade de circulação não é uma ameaça aos outros.  
**Hodie mihi...**

Explique o que quer dizer o cronista neste parágrafo, em termos de defesa da cidadania, ao empregar o provérbio latino *Hodie mihi, cras tibi* (hoje a mim, amanhã a ti).

RASCUNHO

**RESOLUÇÃO E RESPOSTA**

**CORREÇÃO**

**REVISÃO**

INSTRUÇÃO: As questões de números **29** a **32** tomam por base a letra de uma toada de Tom Andrade (Évertom Éder de Andrade) e Manoelito (José Manoel Xavier Souto), gravada pela primeira vez em disco do Grupo Agreste, em setembro de 1982.

*Quebra de milho*

*Mês de agosto  
É tempo de queimada  
Vou lá prá roça  
Preparar o aceiro  
Faisca pula  
Que nem burro brabo  
E faz estrada lá na capoeira  
A terra é a mãe,  
Isso não é segredo  
O que se planta esse chão nos dá  
Uma promessa  
A São Miguel Arcanjo  
Prá mandar chuva  
Pro milho brotar...  
Passou setembro,  
Outubro já chegou  
Já vejo o milho  
Brotando no chão  
Tapando a terra  
Feito manto verde  
Prá esperança do meu coração  
Mês de dezembro,  
Vêm as boas novas  
A roça toda já se embonecou  
Uma oração  
Agradecendo a Deus  
E comer o fruto  
Que já maturou...  
Mês de janeiro,  
Comer milho assado  
Mingau e angu  
No mês de fevereiro  
Na palha verde  
Enrolar pamonha  
E comer cuscuz  
Durante o ano inteiro  
Quando é chegado  
O tempo da colheita  
Quebra de milho,  
Grande mutirão  
A vida veste sua roupa nova  
Prá ir no baile lá no casarão...*

(In: Beth Cançado. *Aquarela Brasileira*. Vol. 3. Brasília: Editora Corte Ltda., 1995.)



Esclareça o ponto de vista assumido na letra da toada com relação à necessidade e à utilidade da queimada na agricultura.

**RASCUNHO**

**RESOLUÇÃO E RESPOSTA**

**CORREÇÃO**

**REVISÃO**

## Questão 30

*A roça toda já se embonecou.*

Com base no fato de que no meio rural a espiga do milho quando surge é denominada *boneca* e de que o sentido usual de *embonecar* é “enfeitar”, explique o que expressam os autores da toada com o verso em destaque.

RASCUNHO

RESOLUÇÃO E RESPOSTA

CORREÇÃO

REVISÃO

Demonstre que a comparação da fásca na queimada na roça com um “burro brabo” é bastante adequada ao contexto e à concepção da queimada na letra da toada de Tom Andrade e Manoelito.

RASCUNHO

**RESOLUÇÃO E RESPOSTA**

**CORREÇÃO**

**REVISÃO**

## Questão 32

*Já vejo o milho / Brotando no chão / Tapando a terra / Feito manto verde / Pra esperança do meu coração.*

Identifique e explique os valores simbólicos da cor nos versos em destaque.

RASCUNHO

### RESOLUÇÃO E RESPOSTA

CORREÇÃO

REVISÃO



(www.cartoonistgroup.com. Adaptado.)

Com base na leitura da charge, explique, em português, qual é o ponto de humor apresentado.

RASCUNHO

RESOLUÇÃO E RESPOSTA

CORREÇÃO

REVISÃO

INSTRUÇÃO: Leia o texto e responda, em português, às questões de números 34 a 36.

*Tell Congress: No Backroom Deals to Regulate the Internet*

*Right now, representatives from nine countries including the United States are secretly meeting in a luxury hotel in Beverly Hills to negotiate the Trans-Pacific Partnership Agreement, a trade agreement with the potential to contain intellectual property provisions that go beyond ACTA. These secret meetings could create over-reaching new rules and standards that will choke off the online speech of individuals, websites, and platforms accused of copyright infringement.*

*But because the meetings are held behind closed doors and the text has not been released to the public, the citizens who will be affected do not know the details and don't have a voice.*

*Click here to join EFF in demanding a Congressional hearing so lawmakers can learn what's in the TPP and hear from all affected stakeholders, not just the content industry.*

*Yesterday, EFF International Rights Director Katitza Rodriguez checked in with protestors outside ongoing TPP meetings in Los Angeles. Katitza reported: "The energy at the rally was intoxicating. And the people were right to protest: TPP is one more in a long line of global copyright initiatives that are putting Internet users last. All over the world, people are saying enough is enough."*

*This week of negotiations in Los Angeles is a crucial moment for the TPP. Please contact your lawmakers today and let them know that we will not be left in the dark. Demand to know what's in the Trans-Pacific Partnership Agreement.*

**TAKE ACTION**

(www.eff.org/deeplinks. Adaptado.)

### Questão 34

Em que consiste o fato mencionado no texto, que acontece em Beverly Hills, e que consequências poderá trazer para cidadãos, plataformas eletrônicas e páginas da internet?

RASCUNHO

RESOLUÇÃO E RESPOSTA

CORREÇÃO

REVISÃO

A expressão *Backroom Deals*, no título, e a frase *the meetings are held behind closed doors*, no texto, têm significados semelhantes. O que significam e como se relacionam ao assunto do texto?

RASCUNHO

**RESOLUÇÃO E RESPOSTA**

**CORREÇÃO**

**REVISÃO**

## Questão 36

No último parágrafo se faz um apelo aos cidadãos. Qual é esse apelo?

RASCUNHO

RESOLUÇÃO E RESPOSTA

CORREÇÃO

REVISÃO



INSTRUÇÃO: Leia o fragmento de *Urupês*, de Monteiro Lobato, e o texto *Antecedentes*, da Embrapa (Empresa Brasileira de Pesquisa Agropecuária).

### *Velha praga*

*Andam todos em nossa terra por tal forma estonteados com as proezas infernais dos belacíssimos “vons” alemães, que não sobram olhos para enxergar males caseiros.*

*Venha, pois, uma voz do sertão dizer às gentes da cidade que se lá fora o fogo da guerra lavra implacável, fogo não menos destruidor devasta nossas matas, com furor não menos germânico.*

*Em agosto, por força do excessivo prolongamento do inverno, “von Fogo” lambeu montes e vales, sem um momento de tréguas, durante o mês inteiro.*

*Vieram em começos de setembro chuvinhas de apagar poeira e, breve, novo “verão de sol” se estirou por outubro a dentro, dando azo a que se torrasse tudo quanto escapara à sanha de agosto.*

*A serra da Mantiqueira ardeu como ardem aldeias na Europa, e é hoje um cinzeiro imenso, entremeado aqui e acolá de manchas de verdura — as restingas úmidas, as grotas frias, as nesgas salvas a tempo pela cautela dos aceiros. Tudo mais é crepe negro.*

*À hora em que escrevemos, fins de outubro, chove. Mas que chuva cainha! Que miséria d’água! Enquanto caem do céu pingos homeopáticos, medidos a conta-gotas, o fogo, amortecido mas não dominado, amoita-se insidioso nas piúcas\*, a fumar imperceptivelmente, pronto para rebentar em chamas mal se limpe o céu e o sol lhe dê a mão.*

*Preocupa à nossa gente civilizada o conhecer em quanto fica na Europa por dia, em francos e cêntimos, um soldado em guerra; mas ninguém cuida de calcular os prejuízos de toda sorte advindos de uma assombrosa queima destas. As velhas camadas de húmus destruídas; os sais preciosos que, breve, as enxurradas deitarão fora, rio abaixo, via oceano; o rejuvenescimento florestal do solo paralisado e retrogradado; a destruição das aves silvestres e o possível advento de pragas insetiformes; a alteração para pior do clima com a agravação crescente das secas; os vedos e aramados perdidos; o gado morto ou depreciado pela falta de pastos; as cento e uma particularidades que dizem respeito a esta ou aquela zona e, dentro delas, a esta ou aquela “situação” agrícola.*

*Isto, bem somado, daria algarismos de apavorar; infelizmente no Brasil subtrai-se; somar ninguém soma...*

(Monteiro Lobato. *Urupês*. São Paulo: Editora Brasiliense, 1962.)

(\*) *Piúcas*: tocos semicarbonizados.

### *Antecedentes*

*O fogo é uma tecnologia do Neolítico, amplamente utilizada na agricultura brasileira, apesar dos inconvenientes agrônômicos, ecológicos e de saúde pública. As queimadas ocorrem em todo território nacional, desde formas de agricultura primitivas, como as praticadas por indígenas e caboclos, até os sistemas de produção altamente intensificados, como a cana-de-açúcar e o algodão. Elas são utilizadas em limpeza de áreas, colheita da cana-de-açúcar, renovação de pastagens, queima de resíduos, para eliminar pragas e doenças, como técnica de caça etc. Existem muitos tipos de queimadas, movidas por interesses distintos, em sistemas de produção e geografias diferentes.*

*O impacto ambiental das queimadas preocupa a comunidade científica, ambientalista e a sociedade em geral, no Brasil como exterior. O fogo não limita-se às regiões tropicais mas ocorre com frequência, sob a forma de incêndios florestais, nos climas mediterrânicos da Europa, Estados Unidos, África do Norte, África do Sul, Chile e Austrália. Também acontece sob a forma de incêndios florestais devastadores em áreas de floresta boreal, como no Alasca, Canadá, Finlândia e na Rússia. Em anos mais secos – como nos episódios do El Niño – o número e a extensão das queimadas e incêndios aumentam em todo o planeta, como ocorreu em Roraima em 1998.*

*O fogo afeta diretamente a físico-química e a biologia dos solos, deteriora a qualidade do ar, levando até ao fechamento de aeroportos por falta de visibilidade, reduz a biodiversidade e prejudica a saúde humana. Ao escapar do controle atinge o patrimônio público e privado (florestas, cercas, linhas de transmissão e de telefonia, construções etc.). As queimadas alteram a química da atmosfera e influem negativamente nas mudanças globais, tanto no efeito estufa como no tema do ozônio.*

*Começam a surgir sistemas que visam monitorar a dinâmica mundial das queimadas, nos USA [...] e Europa [...]. Um Centro Internacional de Monitoramento Global do Fogo (GFMC) foi criado [...], como uma atividade da ONU no âmbito da UN International Strategy for Disaster Reduction (ISDR).*

*Também no Brasil, as queimadas têm sido objeto de preocupação e polêmica. Elas atingem os mais diversos sistemas ecológicos e tipos de agricultura, gerando impactos ambientais em escala local e regional. Conjugando sensoriamento remoto, cartografia digital e comunicação eletrônica, a equipe da Embrapa Monitoramento por Satélite realiza, desde 1991, um monitoramento circunscrito e efetivo das queimadas em todo o Brasil, com apoio da FAPESP. Os mapas semanais são geocodificados e analisados pela Embrapa Monitoramento por Satélite e seus parceiros, no tocante às áreas onde estão ocorrendo as queimadas, sua origem, uso das terras em cada local, impacto ambiental decorrente etc. O sistema está operacional desde 1991, utilizando os Satélites da série NOAA 12 e 14, e é constantemente aperfeiçoado [...].*

(www.queimadas.cnpm.embrapa.br)

## PROPOSIÇÃO

Na letra da toada *Quebra de milho*, bem como no fragmento de *Urupês* e no texto *Antecedentes* é abordado, sob pontos de vista distintos, o problema das *queimadas* na agricultura. Jornais, rádios, revistas, televisões e *sites* da internet exploram diariamente o mesmo assunto, que também é estudado e discutido nas escolas. Com base em sua experiência e, se achar necessário, levando em consideração os textos mencionados, escreva uma redação de **gênero dissertativo**, empregando a norma-padrão da língua portuguesa, sobre o tema:

### A QUESTÃO DAS QUEIMADAS NO BRASIL

**Os rascunhos não serão considerados na correção.**

RASCUNHO

**NÃO ASSINE ESTA FOLHA**

